



Escola Estadual "Virgínio Perillo"
Avenida José Bernardes Maciel, 471 – Marília, Lagoa da Prata-MG
Fone: (37) 3261-3222 / E-mail: escolavirginioperillo@gmail.com

TRABALHO DE RECUPERAÇÃO

DISCIPLINA – GEOGRAFIA

SÉRIE – 1º ANO

TRABALHO FINAL

PROFESSOR (A) – MARIA ÂNGELA LOPES

ALUNO –

Nº –

SALA –

NOTA –

INSTRUÇÕES:

Verifique se está AVALIAÇÃO contém 15 questões, numeradas de 1 a 15.
Você deve ler cuidadosamente cada uma das questões e responde-la com letra legível.
Essa Avaliação terá o valor de ____ pontos, sendo que cada questão terá o valor de ____.
Responda as questões com caneta esferográfica de tinta preta ou azul.

QUESTÃO 01

HABILIDADE: (EM13CHS106)

Observe a figura e responda:



A) A imagem acima é verdadeira ou falsa? Justifique a sua resposta.

B) Sabemos que a maioria dos dinossauros se extinguiram por volta de 65,5 milhões de anos atrás, ou seja, no final de qual período?

C) Qual a causa da extinção dos dinossauros?

QUESTÃO 02

HABILIDADE: (EM13CHS206)

Leia as informações para responder as questões.

A) O agronegócio é um setor crescente em boa parte dos países, a partir da segunda metade do século XX, e está diretamente ligado aos avanços tecnológicos que foram incorporados às atividades rurais. **Quais são características do agronegócio?**

B) O conjunto formado pelas atividades ligadas à agricultura e pecuária, envolvendo todas as etapas da produção, além da circulação e venda das mercadorias produzidas, **é denominado:**

QUESTÃO 03**HABILIDADE: (EM13CHS101)****Leia a tabela das extinções em massa para responder as questões.**

PRIMEIRA	Ocorreu há cerca de 440 milhões de anos, no final do período Ordoviciano, quando cerca de 85% das espécies marinhas foram extintas. A causa provável dessa extinção foi uma grande glaciação que esfriou o planeta e diminuiu o nível do mar.
SEGUNDA	Ocorreu há cerca de 360 milhões de anos, no final do período Devoniano, quando cerca de 70% das espécies marinhas desapareceram. A causa dessa extinção ainda é incerta, mas inclui eventos como a diminuição do nível do mar e a expansão de áreas continentais.
TERCEIRA	Ocorreu há cerca de 250 milhões de anos, no final do período Permiano, quando cerca de 96% das espécies marinhas e 70% das terrestres foram extintas. A causa provável dessa extinção foi uma combinação de eventos, incluindo atividade vulcânica massiva, acidificação dos oceanos e mudanças climáticas extremas.
QUARTA	Ocorreu há cerca de 200 milhões de anos, no final do período Triássico, quando cerca de 80% das espécies marinhas e muitas espécies terrestres desapareceram. A causa provável dessa extinção foi uma grande atividade vulcânica e mudanças climáticas extremas.
QUINTA	A mais recente ocorreu há cerca de 66 milhões de anos, no final do período Cretáceo, quando cerca de 75% das espécies do planeta foram extintas, incluindo todos os dinossauros não aviários. A causa provável dessa extinção foi um grande impacto de um asteroide ou cometa na Terra, causando mudanças climáticas extremas e tsunamis globais.

A) Quais foram as cinco extinções da Terra? Explique a causa de cada uma delas.

B) A história da vida na Terra foi marcada por cinco eventos de extinção em massa da biodiversidade, causados por fenômenos naturais extremos. Hoje, os cientistas alertam que uma crise de Sexta Extinção em Massa das Espécies está em andamento. Quais são as causas dessa sexta extinção em massa? Explique.

C) Em quais os períodos ocorreram as cinco Extinções em Massa?

QUESTÃO 04**HABILIDADE: (EM13CHS306)**

O desenvolvimento, e o crescimento dos centros urbanos, muitas vezes não ocorrem de maneira planejada, ocasionando vários transtornos para quem os habita. Alguns desses problemas são de grandeza ambiental e atrapalham as atividades da vida humana nesses locais. Esses problemas ambientais são causados por diversos fatores antrópicos (humanos). Podemos citar aqui entre os problemas ambientais a poluição do ar, a poluição das águas, a erosão, as enchentes e desmoronamentos.

A poluição atmosférica é causada pela emissão de gases poluentes no ar, causando problemas para a saúde e para o meio ambiente. Esses gases poluentes são produzidos pelas indústrias e automóveis e podem causar doenças respiratórias.

A situação dos rios e córregos é preocupante, pois a poluição das águas afeta diretamente a saúde da população. Uma grande quantidade de lixo e esgoto é jogada nos rios, em razão da irresponsabilidade das pessoas, da falta de coleta de lixo e tratamento de esgoto.

A erosão é causada pelo uso e pela ocupação irregular de áreas de preservação ambiental nas grandes cidades, como encostas, margens de rios, excesso de peso das edificações, compactação do solo, etc. As chuvas nas cidades podem causar enchentes e desmoronamentos, destruindo edificações e matando pessoas, em razão da ocupação irregular, pois as águas das chuvas não têm para onde escoar.

Utilizando-se do texto, responda:

A) Quais são os problemas ambientais citados no texto?

B) Quais podem ser as consequências desses problemas ambientais para a população?

QUESTÃO 05

HABILIDADE: EM13CHS102

Leia o texto abaixo:

Na geografia, como em outras disciplinas, existem algumas palavras “conceitos”, que precisam ser compreendidos, para que possamos, melhor compreender os textos geográficos e pensar a partir da Geografia. Quando falamos em paisagem, nos referimos a aquilo que podemos perceber com os nossos sentidos no espaço, no horizonte. Por exemplo, se imagine em algum ponto mais alto da cidade de Lagoa da Prata. Nesses pontos, podemos ter uma boa visão de partes da cidade, e esta visão é uma paisagem, algo que estou vendo no espaço, nela vejo casas, prédios, ruas, automóveis, o céu, as nuvens entre outras coisas. Quando a paisagem é dominada por elementos naturais (árvores, montanhas, rios, florestas etc) e não há interferência humana nela, dizemos que é uma paisagem natural, não modificada pelo homem, se referem hoje em dia a regiões e lugares de difícil acesso aos homens, lugares que não sejam tão apropriados à sua vivência como nos desertos, nas regiões polares, nas florestas, no alto de regiões montanhosas etc. Quando a paisagem já sofreu alguma transformação pela ação humana, dizemos que é uma paisagem humanizada ou cultural. As paisagens culturais podem apresentar maior ou menor modificação do espaço, um centro urbano (uma cidade), com certeza é um espaço cultural (ou social) muito mais modificado do que uma plantação, no campo. **Em relação ao texto responda:**

A) O que é a paisagem? _____

B) Qual a diferença entre uma paisagem natural e uma humanizada? _____

QUESTÃO 06

HABILIDADE: (EM13CHS306)

Observe a tabela para responder as questões.

Tabela simplificada das eras na escala de tempo geológica

ÉON	ERA	PERÍODO	ÉPOCA		
FANEROZOICO	CENOZOICA	Quaternário	Holoceno	0,01	
			Pleistoceno	1,8	
		TERCIÁRIO	Neógeno	Plioceno	
				Mioceno	
				Oligoceno	
		Paleoceno	Eoceno		
			Paleoceno	65	
	MESOZOICA	Cretáceo			
		Jurássico			
		Triássico			248
		Permiano			
		Caronífero			
	PALEOZOICA	Devoniano			
		Siluriano			
		Ordoviciano			
Cambriano			545		
PROTEROZOICO			2500		
ARQUEANO			4500		

x milhões de anos

A) O tempo geológico marca uma escala temporal de transformação de diversos elementos da superfície terrestre. Ele é dividido em:

B) Em razão dessa brutal diferença de tempo, torna-se importante estabelecer a distinção entre a escala de tempo geológico e a escala de tempo histórico. Qual a diferença entre tempo geológico e o tempo histórico?

C) Alguns especialistas entendem que o planeta passa atualmente pela sexta extinção em massa agora, no momento em que vivemos. Em qual Período e Época ocorrem a sexta Extinção em Massa?

QUESTÃO 07**HABILIDADE: (EM13CHS306)****Leia o texto e observe a imagem.**

Não se vê uma folha verde em todo aquele sertão. Não há um ente d'aqueles que mostre satisfação.



- Ela faz referência a qual fenômeno?
- Esse tipo de vegetação faz parte de qual bioma brasileiro?
- Qual a região brasileira apresenta esse tipo de vegetação?

QUESTÃO 08**HABILIDADE: (EM13CHS302)****Analise as imagens a seguir:**

Tirinha sobre as "enxadas paradas" e as "inchadas paradas"
BARALDI, M. Disponível em: <http://www.marciobaraldi.com.br>. Acesso em: 29 maio de 2015

A posição crítica assumida pela charge de Márcio Baraldi aponta um **problema social no campo** e o **seu efeito sobre as cidades**, que se expressa pela relação entre:

QUESTÃO 09**HABILIDADE: EM13CHS305****Leia o texto para responder à questão.**

Na Conferência sobre o Clima, realizada em Paris, 195 países adotaram o primeiro acordo universal e juridicamente vinculante sobre o clima mundial.

Na 21ª Conferência das Partes (COP21) da UNFCCC, em Paris, foi adotado um novo acordo, de fortalecer a resposta global à ameaça da mudança do clima e de reforçar a capacidade dos países para lidar com os impactos decorrentes dessas mudanças. O Acordo de Paris foi aprovado pelos 195 países Parte da UNFCCC para reduzir emissões de gases de efeito estufa (GEE) no contexto do desenvolvimento sustentável. O compromisso ocorre no sentido de manter o aumento da temperatura média global em bem menos de 2 °C acima dos níveis pré-industriais e de envidar esforços para limitar o aumento da temperatura a 1,5 °C acima dos níveis pré-industriais. O presidente Trump anunciou, nesta quinta (1º) de 2017, a saída do Acordo do Clima de Paris, compromisso firmado por 195 países em 2015. Com a saída, os norte-americanos, aprofundam o atrito com seus aliados do Ocidente e se juntam à Síria e Nicarágua como os únicos países fora do Acordo.

- Qual é o principal objetivo do Acordo de Paris?
- Qual o nome do país se retirou do Acordo de Paris em 2017?

QUESTÃO 10**HABILIDADE:** EF08GE02X**Leia o texto a seguir, depois responda as questões:****As águas e o Cerrado**

Em nosso país podemos encontrar seis tipos de biomas: Amazônia, Mata Atlântica, Cerrado, Caatinga, Pampa e Pantanal. O Bioma Cerrado ocupa aproximadamente 24% do território brasileiro (observe sua distribuição no mapa ao lado).

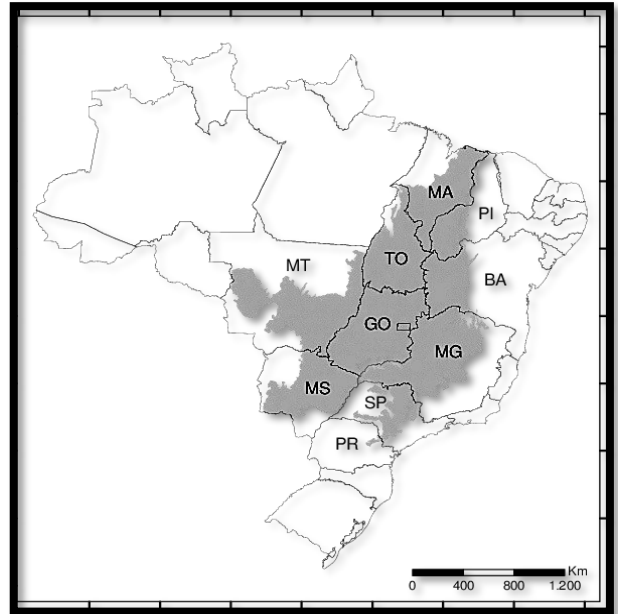
Especialistas consideram o Cerrado como o berço das águas, já que nele estão localizados três grandes aquíferos – Guarani, Bambuí e Urucuaia –, responsáveis pela formação e alimentação de importantes rios do continente. Para esses pesquisadores, a preservação da vegetação do Cerrado é fundamental para a manutenção dos níveis de água em grande parte do país.

“O Cerrado é como uma floresta ao contrário, as raízes são profundas, maiores que as copas. Elas [as raízes] são responsáveis por absorver a água da chuva

e facilitar a entrada da água no solo, depositando-se em reservas subterrâneas, os aquíferos”, explica o professor da Pontifícia Universidade Católica de Goiás e (PUC-GO) e diretor do Instituto do Trópico Subúmido. Segundo o especialista, com o desmatamento e a diminuição da vegetação nativa, responsável por levar a água para regiões mais profundas, os aquíferos chegaram ao nível mínimo, e com isso, deixaram de abastecer diversas nascentes. Segundo ele, cerca de dez rios desaparecem na região anualmente.

Localização do Bioma Cerrado no Brasil. BA = Bahia; GO = Goiás; MA = Maranhão; MT = Mato Grosso; MS = Mato Grosso do Sul; MG = Minas Gerais; PR = Paraná; PI = Piauí; SP = São Paulo; e TO = Tocantins.

Fonte: IBGE (2004). Altair Sales



Berço das águas, Cerrado precisa de proteção para garantir abastecimento no país. Agência Brasil – EBC. Brasília, 2015.

De acordo com o texto, responda as questões:

A) Por que o Bioma Cerrado é considerado o berço das águas?

B) O que tem causado a diminuição do nível de água dos aquíferos?

QUESTÃO 11**HABILIDADE:** EM13CHS106

Com base no texto, **as águas e o Cerrado** e no mapa do Brasil de Biomas, responda à questão.

Quais os Estados brasileiros estão localizados o Bioma do Cerrado?

QUESTÃO 12**HABILIDADE:** (EM13CHS502)

Leia o trecho da canção.

A cidade

E a situação sempre mais ou menos
Sempre uns com mais e outros com menos
A cidade não para a cidade só cresce
O de cima sobe o de baixo desce

Chico Science e Nação Zumbi. In: Da lama ao caos. Rio de Janeiro: Chaos; Sony Music, 1994 (fragmento)

A letra da canção do início dos anos 1990 destaca uma questão presente em nossa sociedade brasileira, a que se refere a canção?

QUESTÃO 13

HABILIDADE: (EM13CHS402)

A tabela 1 a seguir apresenta os critérios de classificação do Índice de Desenvolvimento Humano (IDH). A tabela 2 apresenta o IDH de alguns países.

Valor do IDH	Classificação
De 0 a 0,499	Baixo
De 0,500 a 0,799	Médio
De 0,800 a 1,000	Alto

Disponível em: <<http://idhmundial.no.comunidades.net/>>. Acesso em: 29 mai. 2013. (Adaptado).

De acordo com essas informações, quais os países que possuem IDH;

Baixo: _____

Médio: _____

Alto: _____

Países	IDH
Argélia	0,698
Camarões	0,433
Mianmar	0,483
Namíbia	0,625
Polónia	0,813
Portugal	0,809
Tanzânia	0,466

Disponível em: <<http://www.infoescola.com/geografia/idh-2011/>>. Acesso em: 29 mai. 2013. (Adaptado).

QUESTÃO 14

HABILIDADE: EM13CHS605

Leia as informações para responder à questão.

Os ODS, ou os **Objetivos do Desenvolvimento Sustentável**, estão inclusos na agenda mundial adotada durante a Cúpula das Nações Unidas sobre o Desenvolvimento Sustentável em setembro de 2015.

Até 2030 todos os países do mundo devem implementar os 17 objetivos e 169 metas.

Esta agenda é formada com ações mundiais.

Os ODS são globais em sua natureza e universalmente aplicáveis, levando em conta diferentes realidades nacionais, capacidades e níveis de desenvolvimento, bem como respeitando políticas e prioridades nacionais. Eles não são independentes entre si – eles precisam ser implementados de uma forma integrada.

Escreva abaixo três dos 17 Objetivos do Desenvolvimento Sustentável (ODS)

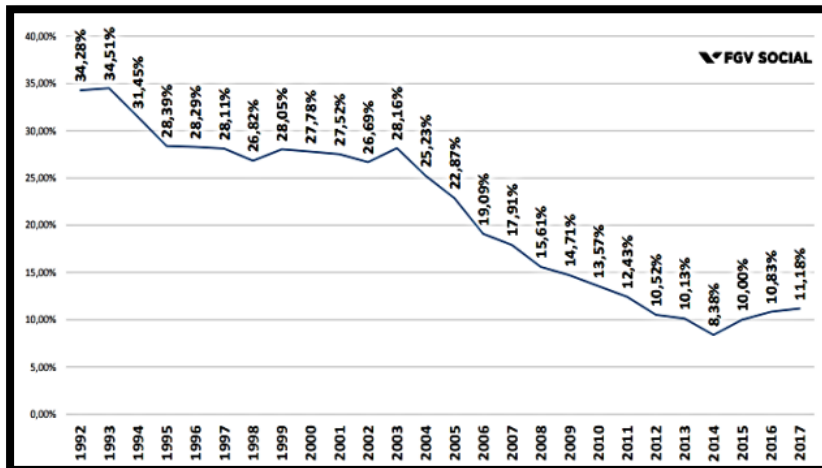
1. _____
2. _____
3. _____

QUESTÃO 15

HABILIDADE: (EM13CHS502)

Observa o gráfico e leia as informações para responder à questão

A pobreza e a extrema pobreza têm efeitos terríveis para a dignidade das pessoas e, no caso de crianças e adolescentes, trazem consequências irreparáveis. A situação compromete irreversivelmente seu desenvolvimento, condenando-os ao estado perpétuo de vulnerabilidade. Crianças criadas em um ambiente de privação e violência não conseguem crescer, estudar e trabalhar, o que dificulta que se tornem adultos independentes, perpetuando o ciclo de pobreza. **Pobreza no Brasil - População dos Pobres % - Série Harmonizada**



A partir da análise do gráfico e dos estudos sobre a desigualdade social no Brasil, podemos concluir que:
